

amvCodeLibrary Modul I: sampleBase

Kurzanleitung

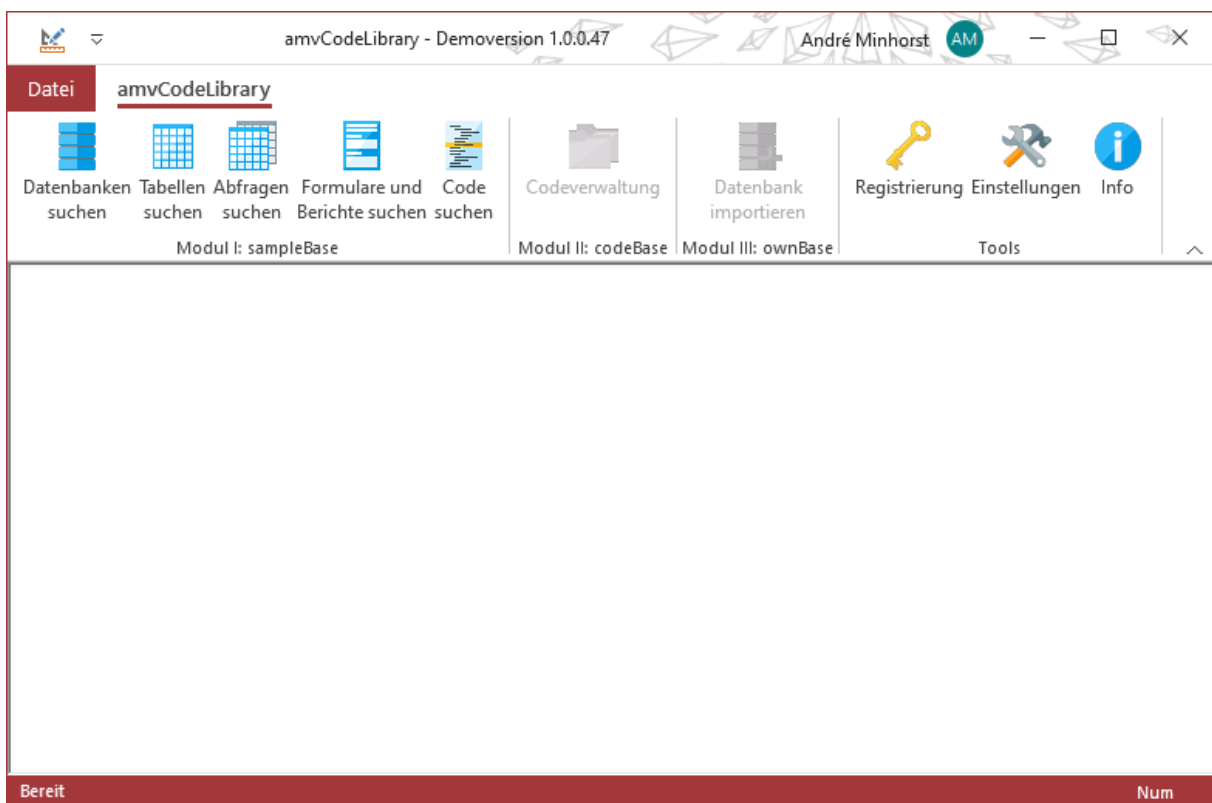
Diese Anleitung zeigt die ersten Schritte mit **amvCodeLibrary Modul I: sampleBase**.

Installation

Führen Sie die folgenden Schritte aus:

1. Entpacken Sie den Inhalt der Datei **amvCodeLibrary_DEMO.rar** an den gewünschten Ort auf Ihrer Festplatte.
2. Öffnen Sie je nach Office-Variante (32-Bit oder 64-Bit) die Datei **amvCodeLibrary32.accde** oder **amvCodeLibrary64.accde**.

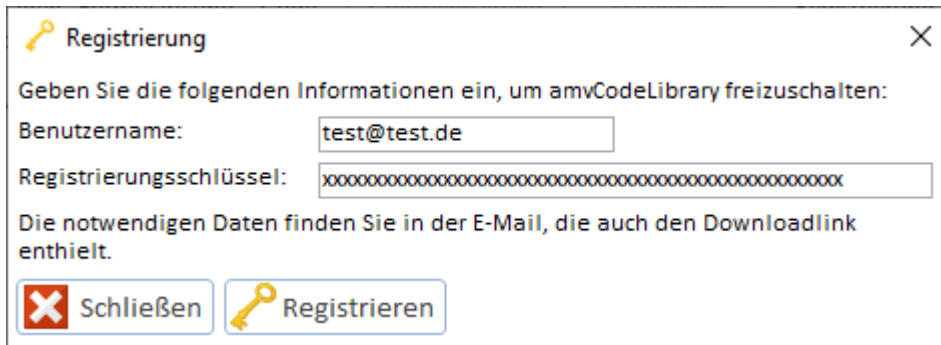
Danach werden einige Dateien im gleichen Verzeichnis entpackt und **amvCodeLibrary** erscheint:



Gegebenenfalls müssen Sie zuvor noch die Ausführung erlauben.

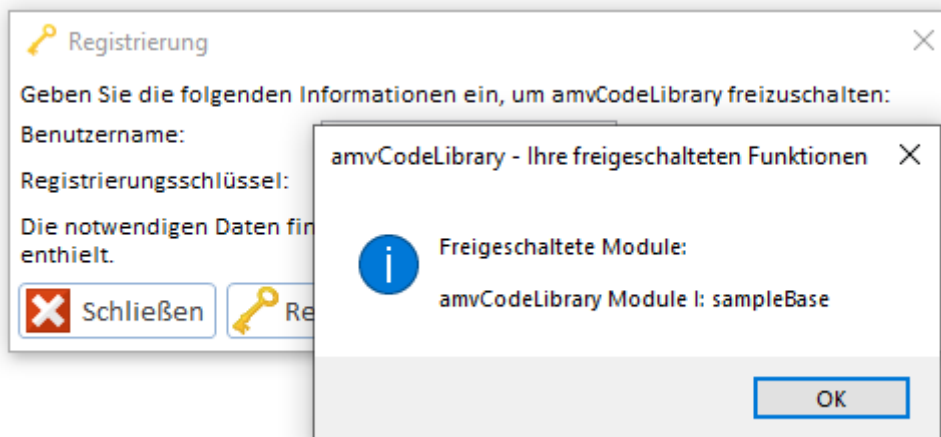
Registrierungsdaten eingeben

Haben Sie eine Lizenz gekauft, klicken Sie auf die Ribbon-Schaltfläche **Registrierung**. Geben Sie hier die Registrierungsdaten ein:



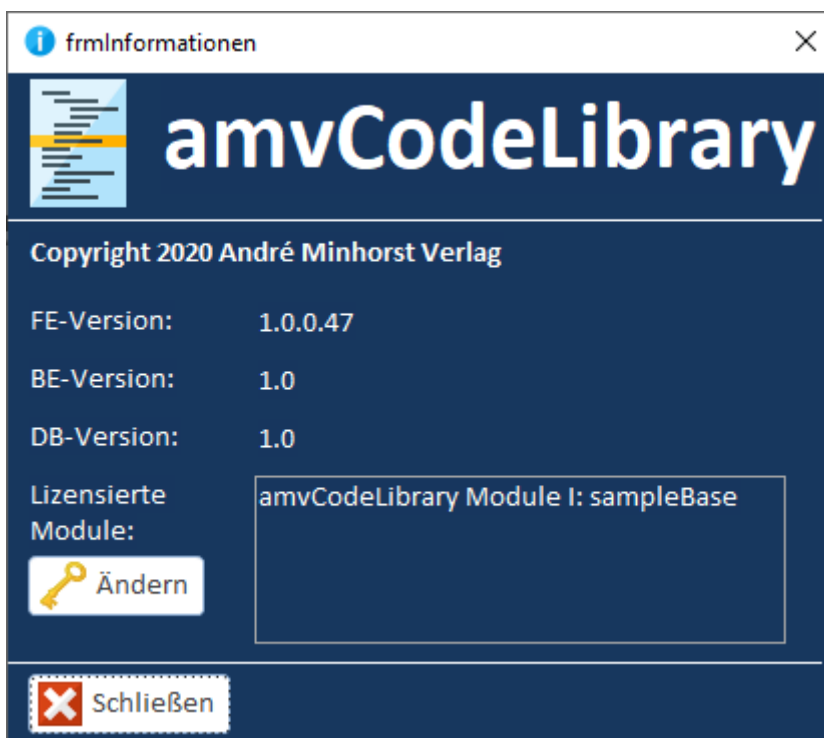
Klicken Sie auf **Registrieren**, um die lizenzierten Funktionen freizuschalten.

Es erscheint dann eine Meldung, welche die freigeschalteten Funktionen anzeigt:



Informationen

Mit einem Klick auf die Ribbon-Schaltfläche **Informationen** zeigen Sie einen Dialog an, der unter anderem die freigeschalteten Module darstellt:

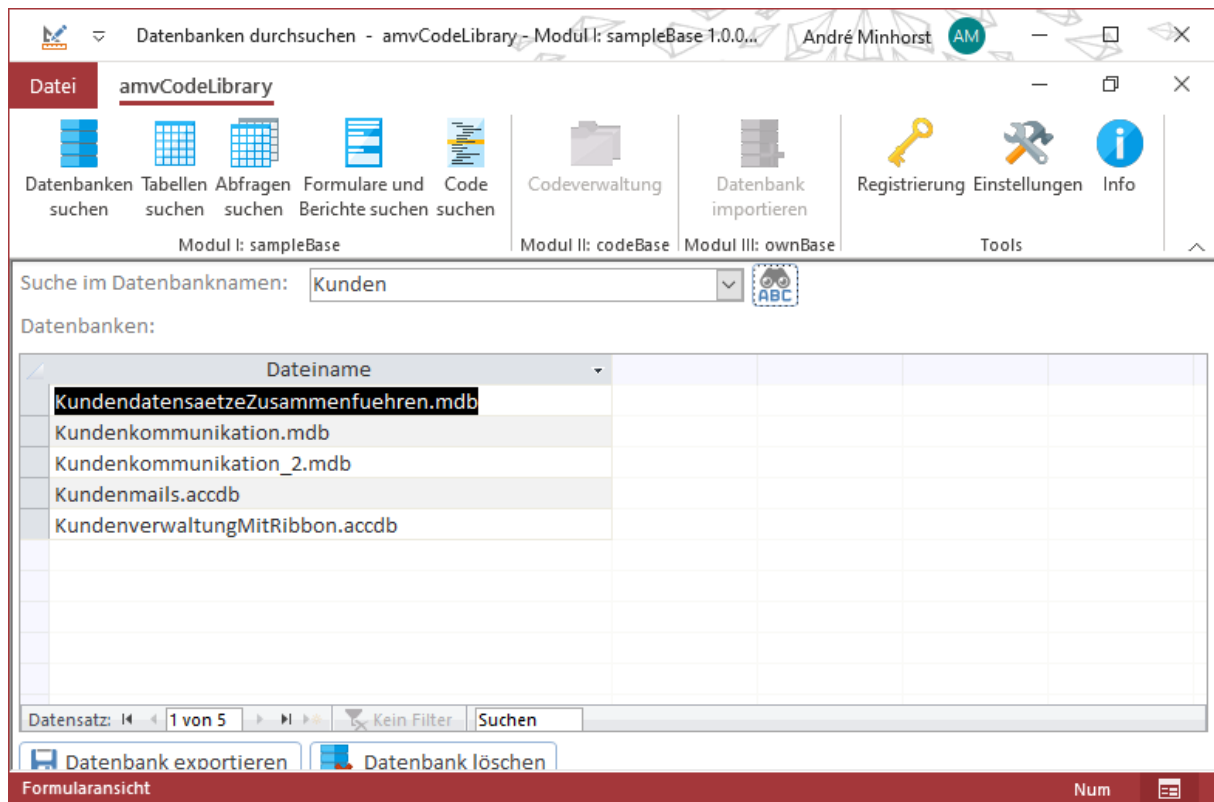


Funktionen

Mit den Ribbon-Befehlen durchsuchen Sie die enthaltenen knapp 1.000 Beispieldatenbanken nach Tabellen, Tabellenfeldern, Abfragen, Abfragefeldern, Formularen und Berichten sowie den enthaltenen Steuerelementen und nach VBA-Code.

Datenbanken suchen

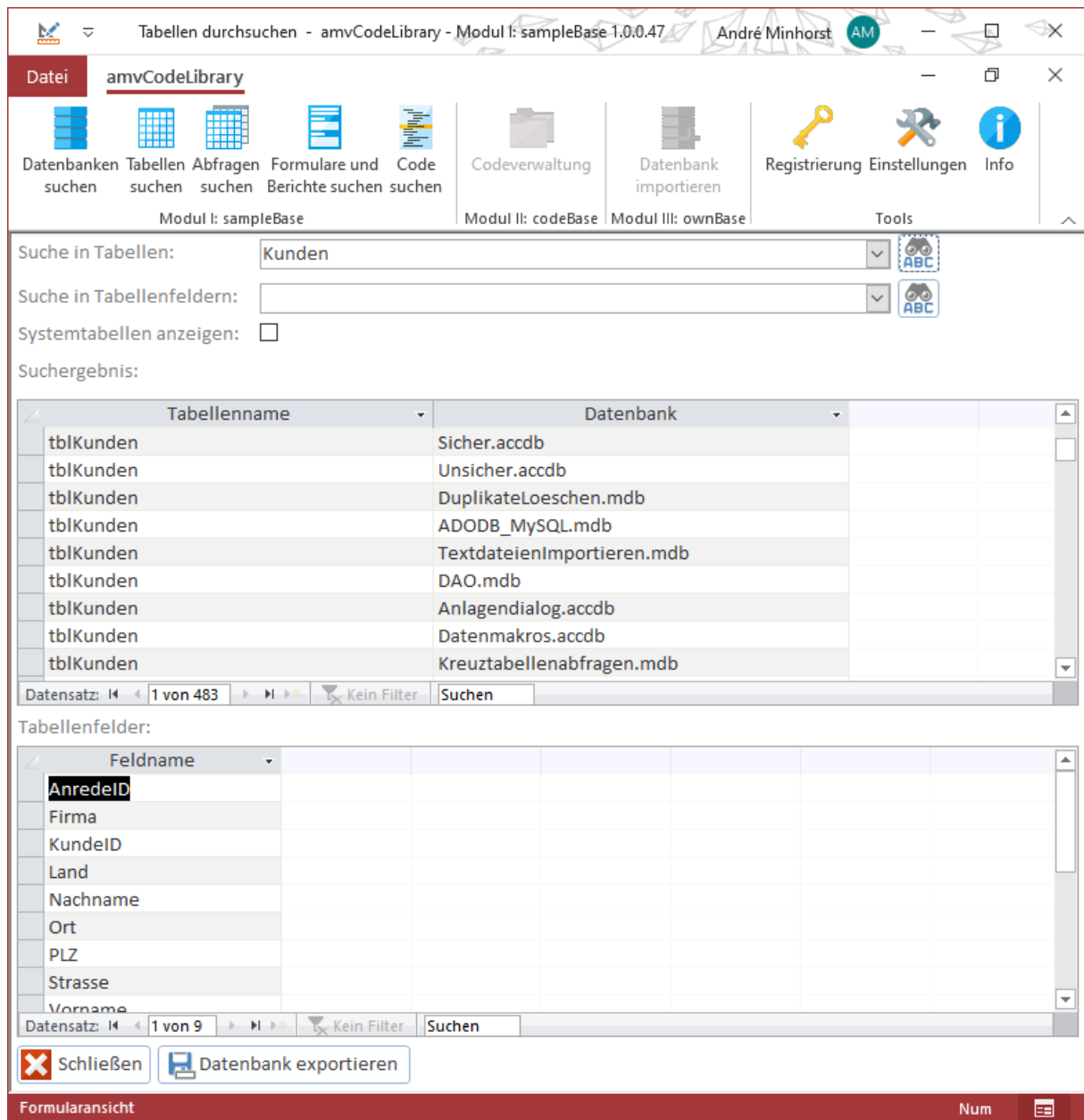
Mit einem Klick auf **Datenbanken suchen** öffnen Sie die Funktionen zum Suchen nach Datenbanken über den Datenbanknamen. Zum Suchen geben Sie als Suchbegriff den Teil eines Dateinamens oder den kompletten Dateinamen in das Suchfeld ein und betätigen die Schaltfläche rechts daneben:



Mit der Schaltfläche **Datenbank exportieren** können Sie die aktuell markierte Datenbank im Dateisystem speichern und diese anschließend öffnen. Mit der Schaltfläche **Datenbank löschen** entfernen Sie die Datenbank aus **amvCodeLibrary**.

Tabellen suchen

Die zweite Suchfunktion dient der Suche nach Tabellen über ihren Namen oder über die Bezeichnung der enthaltenen Felder. Hier können Sie die Anzeige von Systemtabellen aktivieren oder deaktivieren:



Der Name der jeweiligen Tabelle wird ebenfalls in der Liste der Suchergebnisse angezeigt.

Außerdem können Sie auch hier die Datenbank exportieren, in der sich die aktuell im oberen Datenblatt markierte Tabelle befindet.

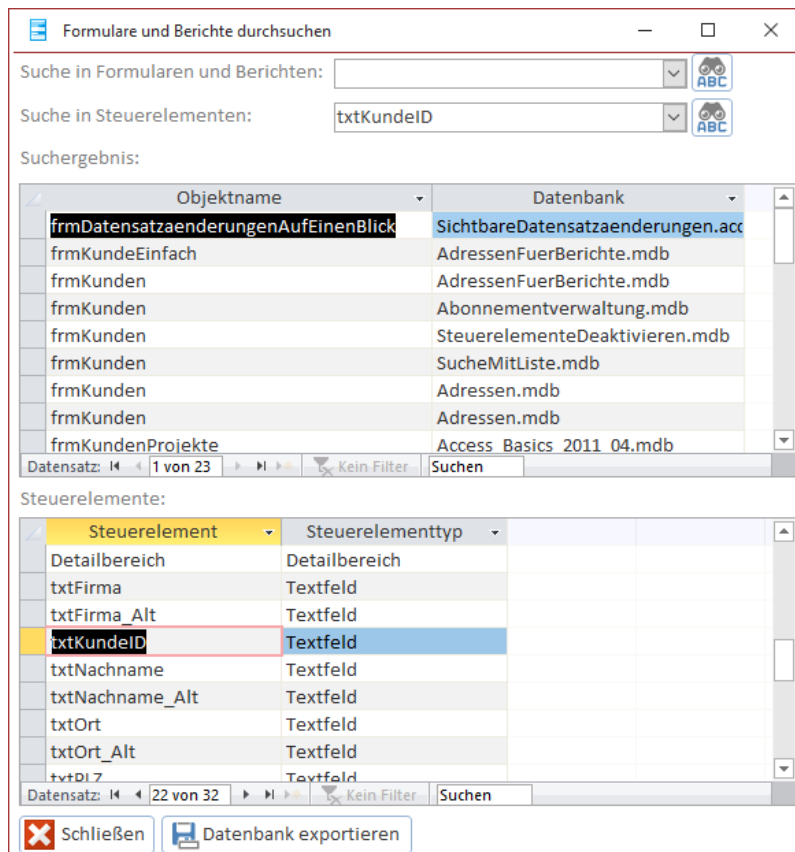
Abfragen suchen

Die Funktion zum Suchen von Abfragen nutzen Sie analog zu der zum Suchen nach Tabellen.

Formular und Berichte suchen

Die Funktion zum Suchen von Formularen und Berichten sowie der enthaltenen Steuerelemente erfolgt analog zur Suche nach Tabellen.

Hier ein Beispiel, wo wir nach einem Steuerelement namens **txtKundeID** gesucht haben:

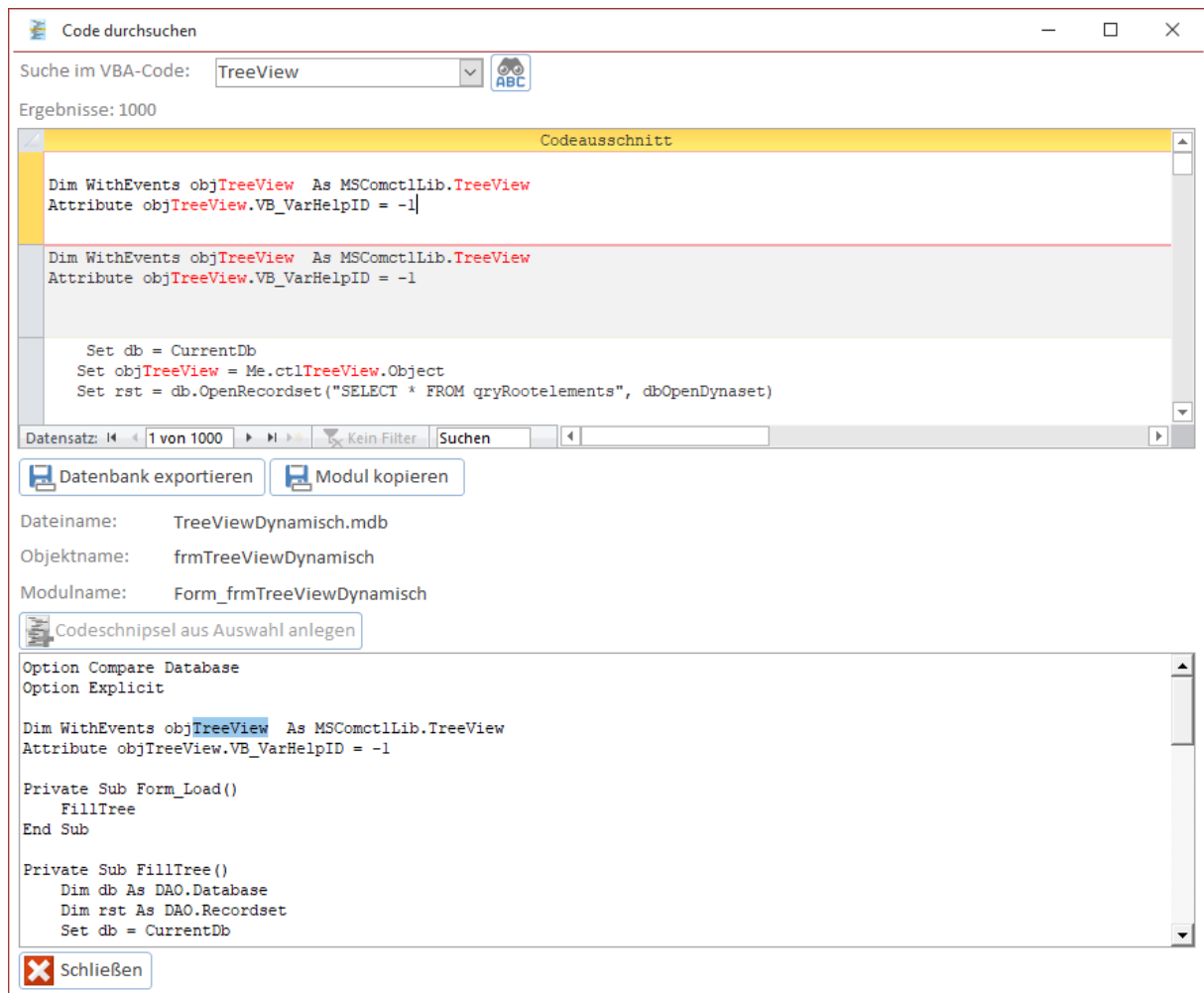


Code suchen

Die Codesuche unterscheidet sich von den vorherigen Suchfunktionen.

Hier werden jeweils ein aus drei Zeilen bestehender Ausschnitt des Moduls angezeigt, der das gesuchte Schlüsselwort enthält. Wenn Sie eines der Suchergebnisse markieren, wird im unteren Textfeld der Inhalt des Moduls dargestellt. Hier haben Sie folgende Möglichkeiten:

- Schaltfläche **Datenbank exportieren**: Export die Datenbank wie in den zuvor beschriebenen Suchfunktionen etwa für die Suche nach Tabellen
- Schaltfläche **Modul kopieren**: Kopiert den Inhalt des Moduls in die Zwischenablage.
- Schaltfläche **Codeschnipsel aus Auswahl anlegen**: Diese Schaltfläche wird freigeschaltet, wenn das Modul **amvCodeLibrary Modul II: codeBase** verfügbar ist und registriert wurde. Dann können Sie basierend aus der aktuellen Auswahl einen Codeschnipsel anlegen, den Sie über die Codeverwaltung dieses zusätzlichen Moduls verwalten können.



Ausblick

amvCodeLibrary Modul I: sampleBase wird kontinuierlich erweitert werden. Es kommen neue Beispieldatenbanken hinzu und auch neue Funktionen sowie Verbesserungen und Fehlerkorrekturen. Käufer werden über Updates regelmäßig informiert.